

学ぶ・備える

いばらきの風水害

風水害を学ぶ

発生する被害と過去に起こった災害

台風等の影響により大雨が発生すると河川の氾濫や土砂災害が発生しやすく、家屋の流失、土砂への埋没など生命が脅かせるような自然災害が度々発生しています。

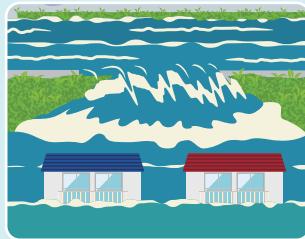


茨城県公認
Vtuber
茨ひより

大雨や台風によって起こる災害



土砂災害



河川の氾濫



浸水



暴風

県内で発生した災害

※水戸地方気象台ホームページより

災害発生日		令和元年東日本台風 (台風第19号)/大雨・強雨	平成27年(2015)年9月 関東・東北豪雨	台風26号/強風・大雨
人的被害	死者、不明者	3名	16名	—
	負傷者	20名	56名	13名
建物被害	全壊、流出	146棟	54棟	5棟
	半壊	1,590棟	5,542棟	8棟
	床上浸水	104棟	230棟	104棟



令和元年東日本台風(台風第19号)/太子町



平成27年9月関東・東北豪雨/常総市



平成27年9月関東・東北豪雨/常総市

出典:茨城県

茨城県地震等災害保険・共済加入促進協議会

一般社団法人日本損害保険協会 関東支部 茨城損保会、全国共済農業協同組合連合会 茨城県本部、
全国労働者共済生活協同組合連合会 茨城推進本部、一般社団法人茨城県損害保険代理業協会、
いばらきコープ生活協同組合、生活協同組合バルシステム茨城 栃木、
生活クラブ生活協同組合茨城、茨城県 防災・危機管理部

▶動画
「学ぶ・備える。
いばらきの風水害」



防災の基本は「自助」です



毎年、日本列島を襲う台風や豪雨、予測の困難な地震と違い、台風や豪雨はその時期や規模を予測することが可能です。日ごろからの対策が重要です。

備え1 避難について確認

家族で話し合しましょう。

- ハザードマップの確認
- 非常用品の備蓄
- 緊急避難場所、避難所、道順の確認
- 家族との連絡方法
- マイ・タイムラインの作成

※マイ・タイムラインとは住民一人ひとりのタイムライン(防災行動計画)であり、台風等の接近による大雨によって河川の水位が上昇する時に、自分自身がとる標準的な防災行動を時系列的に整理し、自ら考え命を守る避難行動のための一助とするものです。



備え2 家の内外の安全対策

被害を最小限にするために備えましょう。

- 家屋の老朽箇所の修理や雨どい・側溝・排水溝の清掃
- 土のうの準備
- ベランダの植木鉢や物干しざお等を屋内にしまう
- 近くに高い場所があれば車を移動する など



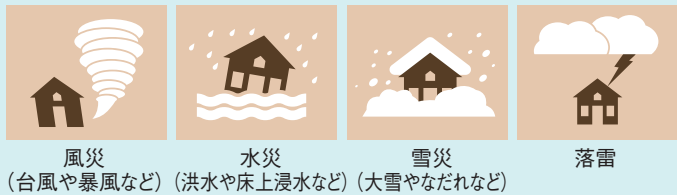
備え3 損害保険・共済への加入

経済的な備えが充分かを確認しましょう。

● すまいの保険

すまいの保険(火災保険)では、火災だけでなく、風災・水災・雪災・落雷などの風水災等による損害を補償する商品があります。台風や暴風などの風災による損害や、大雪などの雪災による損害について、一定額以上に達するものであれば補償の対象としています。

例 すまいの保険(火災保険)で補償される風水災等による被害



風災 (台風や暴風など) 水災 (洪水や床上浸水など) 雪災 (大雪やなだれなど) 落雷

火災保険水災補償付帯率(2022年度)

茨城	58.2%(全国第45位)
全国平均	64.1%

出典:損害保険料率算出機構資料より

(注1) 左記数値は、当機構の会員保険会社が当機構に報告した住居専用建物(収容する家財を含む)を対象とする「火災保険」の数値であり、各種共済は含みません。

(注2) 水災補償付帯率とは、当該年度末時点で有効な火災保険契約件数のうち、水災を補償している契約件数の割合です。

● くるまの保険

くるまの保険(任意の自動車保険)では、「車両保険」を付けていると、台風や洪水などの風水災等によって自動車が損害を被った場合に保険金が支払われます。水没した場合は修理費用が高額となるケースが多いです。

事故の内容	車両保険なし	補償限定型車両保険*	一般的な車両保険*
洪水で車が水没	× 補償されません	○ 補償されます	○ 補償されます

*保険会社により名称が異なります。

● からだの保険

からだの保険(傷害保険)では、台風や洪水などの風水害等によってケガをした場合に、保険金が支払われます。

※ご契約されている損害保険・共済が風水災等を補償する契約内容に該当するか、ご確認願います。詳しくは損害保険会社または代理店にお問い合わせください。